



Hjem > Promilleafgiftsfonden > 2013 > Optimal udnyttelse af AMS - DEMO > Vælg den rigtige servicekontrakt til malkebotterne

Vælg den rigtige servicekontrakt til malkebotterne

Udgiften til vedligehold på AMS-bedrifter viser en spredning pr. robot fra under 20.000 kr. pr år til over 90.000 kr. Ny analyse tyder på, at en række bedrifter kunne spare penge på at vælge en lidt mindre dækkende vedligeholdelseskontrakt.

Promilleafgiftsfonden for landbrug

På AMS-bedrifter udgør omkostningerne til vedligehold ofte en væsentlig post af de samlede driftsomkostninger. Ifølge Business Check 2012 ligger de gennemsnitlige omkostninger til vedligehold på 1.600 kr. pr. ko for de konventionelle AMS-bedrifter, mens de for den samme gruppe med malkestald ligger på 1.100 kr. pr. ko. Derfor kan der i mange tilfælde hentes en del besparelser på AMS-bedriften ved at lægge en vedligeholdelsesstrategi.

Ved AMS-malkning er der overordnet to forskellige vedligeholdelsesstrategier:

- Stor andel/ fuld servicekontrakt
- Lille andel/ ingen servicekontrakt

Ved en fuld servicekontrakt er al service og vedligehold inkluderet. Her kan man typisk forvente en lav udgift til den løbende vedligeholdelse. Det modsatte gør sig gældende ved en lille service-kontrakt, hvor man betaler mere ved de enkelte reparationer. Fordelen ved en fuld servicekontrakt er, at der ikke kommer så store udsving i vedligeholdelsesomkostningerne fra år til år. Men det er vigtigt at gøre sig klart, om prisen for kontrakten er værd at betale, eller om det bedre kan betale sig at leve med de årlige udsving og spare på kontrakten.

Analyse af omkostningerne til vedligehold af malkebotter tyder på, at en række bedrifter, vil kunne spare penge på, at vælge en lidt mindre dækkende kontrakt. Dog stiller dette større krav til styring af den løbende vedligehold, da der ved at vælge en mindre dækkende servicekontrakt er større risiko for, at omkostningerne til den løbende vedligehold ikke løber løbsk.

Stor spredning

I gennemsnit er vedligeholdelsesomkostningerne, der er direkte relateret til malkebotterne, på 60.000 kr. pr. robot. Dette gennemsnitstal dækker dog over en meget stor spredning. En analyse af 52 AMS-landmænd viser en spredning i vedligeholdelsesomkostninger pr. robot fra under 20.000 kr. pr år til over 90.000 kr. Hvis man antager, at hver robot kan tage 70 årskøer med en gennemsnitlig ydelse, svarer det til en forskel på 11 øre pr. kg mælk i forskel - alene til vedligeholdelse af malkebotten.

Figur 1 viser spredningen i de samlede gennemsnitlige vedligeholdelsesomkostninger pr. robot for gruppen af bedrifter med henholdsvis laveste og højeste kontraktomkostninger. Af figuren fremgår det blandt andet, at nogle bedrifter på trods af høje kontraktudgifter, også har en relativt stor andel løbende vedligehold. Det kunne tyde på, at nogle i denne gruppe betaler for reparationer, der måske burde være inkluderet i kontrakten.

Det skal du være opmærksom på ved kontrakten

Når man indgår en servicekontakt på sine malkebotter, skal man være opmærksom på følgende - uanset om der er tale om en fuld pakke eller en aftale med et begrænset indhold.

- Fri opdatering af software, når der kommer en ny version
- Indgår der 24 timernes tilkaldevagt, og hvor lang tid har firmaet, før de vil være på stedet
- Er der hotline, support eller help desk inkluderet i pakken
- Hvor mange årlige besøg indgår der i kontrakten
- I hvilket omfang indgår udskiftning af pattegummi, slanger og andre sliddele
- Hvad dækker kontrakten af større nedbrud, f.eks. udskiftning af robotarm m.v.

Ved installation af malkebotter køber mange i første omgang en fuld servicepakke. Det er også fornuftigt, fordi man så kender det første års serviceomkostninger. Når man efterhånden er blevet mere dus med systemet, og bedre ved hvilke dele man selv kan skifte osv., kan man købe en mindre pakke og dermed spare på de faste omkostninger.

Få styr på de løbende driftsudgifter

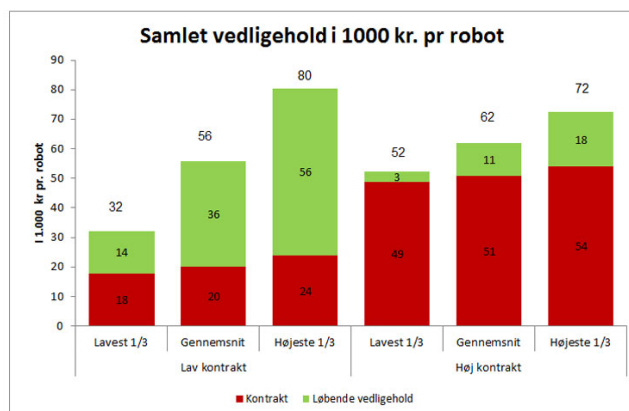
I arbejdet for at minimere de løbende driftsudgifter er der opnået rigtig gode resultater med værktøjet TPM (total produktions vedligehold), som er et værktøj fra Lean-værktøjskassen. TPM er en systematisk fremgangsmåde til vedligehold af maskiner og udstyr, der gør, at man opnår en effektiv maskinpark, som kører uden spild, og hvor man undgår ikke planlagte maskinstop. Der er altså tale om, at gå fra brandslukning til brandforebyggelse. Med TPM oplæres medarbejderne i selv at kunne foretage vedligeholdelse og simple reparationer af maskinerne i hverdagen, samt at vurdere reparationens omfang. Der udarbejdes tjeklister og vejledninger, så alle kan udføre vedligeholdet. Læs mere om TPM på www.arbejdsplan.kvaeg.dk



Det er vigtigt at gøre sig klart, om prisen for en fuld vedligeholdelseskontrakt til robotterne er værd at betale, eller om det bedre kan betale sig at leve med de årlige udsving til vedligehold og spare på kontrakten.



Se 'European Agricultural Fund for Rural Development'



Figur 1: Samlede vedligeholdelsesomkostninger for bedrifterne - halvdelen med laveste kontraktudgifter og halvdelen af bedrifterne med højeste kontraktudgifter. De seks søjler repræsenterer gennemsnittet for hver gruppe.
Kilde: revisionslister fra 52 AMS-besætninger med mellem 1 og 10 robotter

Læs mere om analysen [her](#)